

# INSTRUKCJA UŻYTKOWANIA

## FOTELIK SAMOCHODOWY

### **VOLANTE FIX (ISOFIX + TOP TETHER)**

**WAŻNE!** Prosimy o uważne przeczytanie niniejszej instrukcji użytkowania **przed** pierwszym użyciem produktu. Instrukcję należy zachować na wypadek potrzeby ponownego z niej skorzystania.

**ECE R44/04**

ISOFIX Class B1

**UNIVERSAL**

9-18Kg Y

15-36Kg

**SEMI-UNIVERSAL**

15-25Kg Y

15-36Kg



044512

# VOLANTE<sup>Fix</sup>



 [www.caretero.pl](http://www.caretero.pl)

# VOLANTE Fix

Dziękujemy za zakup fotelika samochodowego Caretero **Volante Fix**.

Kupili Państwo nowoczesny produkt wysokiej jakości.

Jesteśmy przekonani, że zapewni on Państwa maluchowi bezpieczeństwo i pomoże w jego harmonijnym rozwoju.

Zachęcamy do zapoznania się z naszą kompletną ofertą na stronie [www.caretero.pl](http://www.caretero.pl).

Czekamy również na wszelkie uwagi dotyczące użytkowania naszych produktów.

Zespół marki Caretero.



**ISOFIX CLASSIFICATION: B1**

**PONIŻSZE INSTRUKCJE OBSŁUGI SĄ WAŻNE.**

PRZED UŻYTKOWANIEM NALEŻY PRZECZYTAĆ NINIEJSZĄ INSTRUKCJĘ I ZACHOWAĆ JĄ NA PRZYSZŁOŚĆ. BEZPIECZEŃSTWO DZIECKA MOŻE BYĆ ZAGROŻONE, JEŚLI ZALECENIA NINIEJSZEJ INSTRUKCJI NIE BĘDĄ STOSOWANE.

**UWAGA!!!**

1. Jest to „Uniwersalne” ograniczenie dotyczące fotelików dziecięcych, zgodne z Przepisem ECE (Europejska Komisja Gospodarcza ONZ) 44.04 dotyczącym ogólnego użytkowania fotelików w pojazdach. Foteliki tego typu pasują do większości siedzeń samochodowych.
  2. Odpowiedni montaż fotelika w samochodzie możliwy jest, jeśli producent samochodu zadeklarował w instrukcji obsługi pojazdu, że pojazd jest przystosowany do „Uniwersalnych” ograniczeń dotyczących fotelików dziecięcych tej grupy.
  3. Ograniczenie to funkcjonuje jako „Uniwersalne” na surowszych warunkach niż te zastosowane wobec wcześniejszych modeli, które nie posiadały tej adnotacji.
  4. W razie wątpliwości należy skontaktować się z producentem albo sprzedawcą detalicznym.
- Fotelik tego typu nadaje się tylko do pojazdu wyposażonego w pasy bezpieczeństwa z 3-punktową blokadą i 3-punktowym elementem zwijającym, co jest zgodne z Przepisem UN/ECE nr 16 lub innymi równoznacznymi standardami.

**OSTRZEŻENIE!** Dla bezpieczeństwa mocującego fotelik:

- Przy otwieraniu lub zamykaniu nic nie może wejść pomiędzy siedzisko i podstawę fotelika. Mogłoby to doprowadzić do przycięcia palców.
- W celu uniknięcia uszkodzeń uważać, aby nie zaklinować fotelika pomiędzy twardymi elementami pojazdu (drzwi, prowadnice siedzenia itp.).
- Przechowywać fotelik dla dziecka w bezpiecznym miejscu jeżeli nie jest użytkowany. Unikać kładzenia na nim ciężkich przedmiotów i nie przechowywać w pobliżu źródeł ciepła lub w bezpośrednim nasłonecznieniu.

**OSTRZEŻENIE!** Dla ochrony pojazdu:

- Na niektórych obiciach siedzeń samochodowych wykonanych z delikatnego materiału (np. z weluru, skóry itp.) mogą wystąpić ślady zużycia powstałe na skutek użytkowania fotelika. W celu zapewnienia odpowiedniej ochrony obić foteli zalecamy stosowanie ochraniaczy na siedzenia samochodowe z oferty **Akcesoria Caretero**.

**NIEBEZPIECZEŃSTWO!** Dla ochrony wszystkich pasażerów pojazdu.

W razie gwałtownego hamowania lub wypadku osoby lub przedmioty, które nie zostały odpowiednio zabezpieczone, mogą być przyczyną urazów pozostałych pasażerów pojazdu. Z tego powodu należy się upewnić, że:

- Oparcia siedzeń pojazdu są zablokowane (np. upewnić się, że zatrzask na tylnym siedzeniu składanym jest zablokowany).
- Wszelkie ciężkie lub posiadające ostre krawędzie przedmioty w pojeździe zostały zabezpieczone (np. przedmioty znajdujące się na półce pod tylnym oknem).
- Wszystkie osoby w pojeździe mają zapięte pasy.
- Fotelik znajdujący się w samochodzie jest zawsze zabezpieczony, nawet jeśli dziecko nie znajduje się w foteliku.

**NIEBEZPIECZEŃSTWO!** Dla ochrony dziecka:

- Stosować fotelik **Caretero Volante Fix** wyłącznie do zabezpieczenia dziecka w pojeździe.
- Fotelik można instalować za pomocą systemu ISOFIX i TopTether lub 3-punktowymi pasami samochodowymi. Specjalna konstrukcja 5-punktowych pasów fotelika pozwala na zapięcie dziecka tymi pasami także w grupie II (15-25 kg). Fotelik montowany jest wtedy za pomocą 3-punktowych pasów samochodowych i pasa TopTether.
- Fotelik samochodowy dla dzieci o wadze od 9 do 18 kg (Grupa I) należy używać z pasami 5-punktowymi fotelika.
- Fotelik samochodowy należy montować jedynie przodem do kierunku jazdy, używając do tego 3-punktowego pasa bezpieczeństwa na biodra i ukośnego na klatkę piersiową lub systemu ISOFIX + TOP TETHER.
- Nie należy umieszczać fotelika na siedzeniu z włączoną poduszką powietrzną.

- Przed każdą podróżą należy sprawdzić, czy fotelik samochodowy jest dobrze umocowany.
- Najbezpieczniejszym miejscem do montażu fotelika w samochodzie jest tylne siedzenie.
- Należy upewnić się, że wszystkie elementy są zapięte prawidłowo, a fotelik nie jest zatrzęsnięty przez składane siedzenia lub drzwi.
- Fotelik nie może być używany, jeśli szelki zabezpieczające dziecko w foteliku nie zostały poprawnie zapięte.
- Nie wolno używać ani przewozić fotelika bez zapięcia go na siedzeniu samochodu.
- Nie należy używać kontaktowych punktów nośnych innych niż te opisane w instrukcji i oznaczone na foteliku samochodowym dla dziecka.
- Nakładki na pasy są ważne dla bezpieczeństwa dziecka, prosimy o używanie ich przez cały czas.
- Należy okresowo sprawdzać pasy bezpieczeństwa, zwracając szczególną uwagę na punkty łączenia, szwy oraz urządzenia regulujące.
- W nagłych przypadkach ważne jest szybkie odpięcie dziecka z fotelika. Oznacza to, że zapięcie szelek nie jest bardzo odporne na manipulowanie przez dziecko. Należy nauczyć dziecko, aby nie bawiło się nim.
- Nie należy używać fotelika samochodowego, jeśli jego części uległy zniszczeniu lub poluzowały się po wypadku.
- Fotelika nie wolno używać bez pokrycia. Pokrycie fotelika nie może być zastąpione innym niż to rekomendowane przez wytwórcę, ponieważ pokrycie jest integralną częścią fotelika.
- Nie zaleca się używanie fotelików dłużej niż 5 lat od daty produkcji, gdyż niektóre właściwości produktu mogą ulec zmianie (np. starzenie się plastiku).
- Zabrania się użytkowania fotelika w domu jako siedziska lub zabawki.
- Podczas wypadku, w przypadku którego prędkość w chwili uderzenia przekracza 10 km/h, może dojść do uszkodzenia fotelika, które niekoniecznie musi być widoczne. W takim przypadku fotelik należy wymienić.
- Należy pamiętać o prawidłowym przeprowadzeniu utylizacji.
- Zawsze zlecać kontrolę fotelika dla dziecka w przypadku jego uszkodzenia (np. upadku na ziemię).
- Regularnie sprawdzać wszystkie istotne elementy fotelika pod kątem uszkodzeń. Upewnić się, że w szczególności wszystkie części mechaniczne są w pełni funkcjonalne.
- Zabrania się smarowania jakichkolwiek części fotelika.
- Nigdy nie pozostawiać dziecka znajdującego się w foteliku w pojeździe bez opieki.
- Dopilnować, aby dziecko wsiadało i wysiadało z pojazdu wyłącznie od strony chodnika.
- Chronić fotelik dla dziecka przed nadmiernym działaniem promieni słonecznych, gdy nie jest użytkowany.
- Fotelik dziecięcy może się bardzo nagrzać w wyniku bezpośredniego działania promieni słonecznych. Skóra dziecka jest bardzo delikatna i może zostać w łatwy sposób uszkodzona.
- Im ciaśniej uprząż przylega do ciała dziecka, tym większy jest jego poziom bezpieczeństwa. Dlatego też należy unikać zakładania dziecku grubej odzieży.
- Robić regularnie odpoczynki w trakcie dłuższych podróży, aby dać dziecku możliwość zabawy po wyjęciu go z fotelika.
- Użycie na tylnym siedzeniu: Przesunąć przednie siedzenie do przodu na tyle, aby dziecko nie sięgało stopami do oparcia przedniego siedzenia (aby uniknąć niebezpieczeństwa zranienia).

## 2

## INFORMACJE OGÓLNE

Fotelik samochodowy został zaprojektowany, przetestowany i certyfikowany według wymogów Normy Europejskiej dla sprzętu ochronnego dla dzieci (**ECE R 44/04**). Znak testowy **E** (w kółku) oraz numer certyfikacji są umieszczone na pomarańczowej nalepce identyfikacyjnej (na foteliku).

### **NIEBEZPIECZEŃSTWO!**

W razie jakichkolwiek modyfikacji fotelika certyfikacja zostanie unieważniona. Tylko producent ma prawo do wprowadzania zmian do fotelika bezpieczeństwa.

### **NIEBEZPIECZEŃSTWO!**

Prosimy postępować zgodnie z instrukcjami dotyczącymi korzystania z systemów zabezpieczających dzieci w instrukcji użytkownika danego pojazdu.

Fotelik może być instalowany w następujących konfiguracjach:

Zgodnie z kierunkiem jazdy	Tak
W kierunku przeciwnym do kierunku jazdy	Nie
Na fotelach wyposażonych w systemy mocowania ISOFIX (znajdujące się pomiędzy siedzeniem, a oparciem fotela samochodowego) oraz punkty mocowania Top Tether (np. na półce okna tylnego, na podłodze lub za tylnym oparciem).	Tak <sup>1)</sup>

Należy przestrzegać stosownych przepisów obowiązujących na terenie danego kraju.

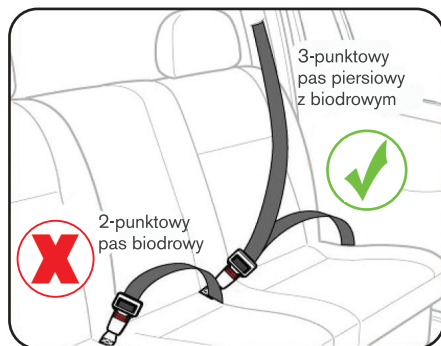
<sup>1)</sup> W przypadku przedniej poduszki powietrznej - przesunąć siedzenie pasażera daleko do tyłu, postępując zgodnie z instrukcją użytkownika pojazdu.



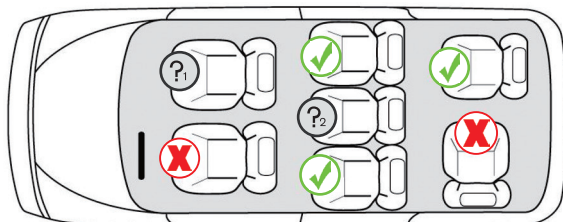
Montaż poprawny



Montaż niedozwolony



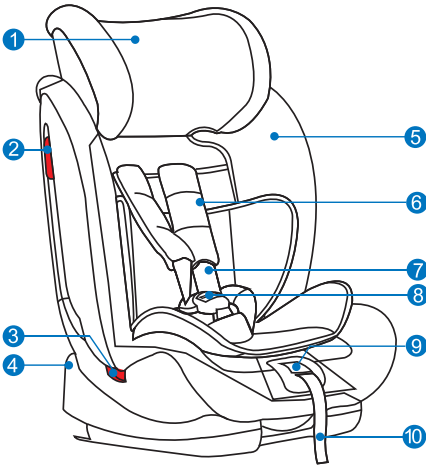
Fotelik tego typu nadaje się tylko do pojazdu wyposażonego w pasy bezpieczeństwa z 3-punktową blokadą i 3-punktowym elementem zwijającym, co jest zgodne z Przepisem UN/ECE nr 16 lub innymi równoznacznymi standardami.



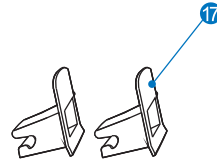
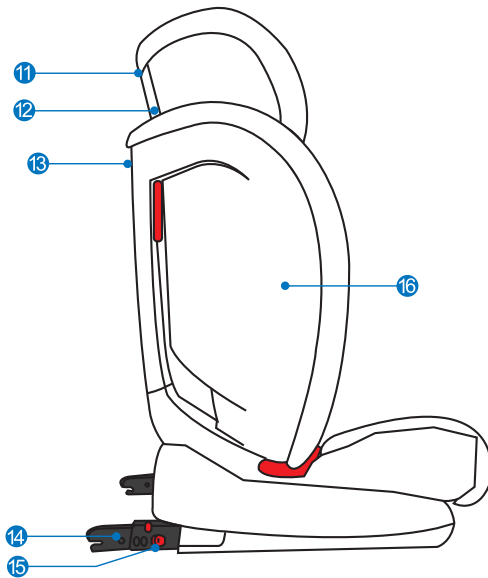
Nie należy montować fotelika, jeśli poduszka powietrzna na przednim fotelu pasażera jest aktywna.



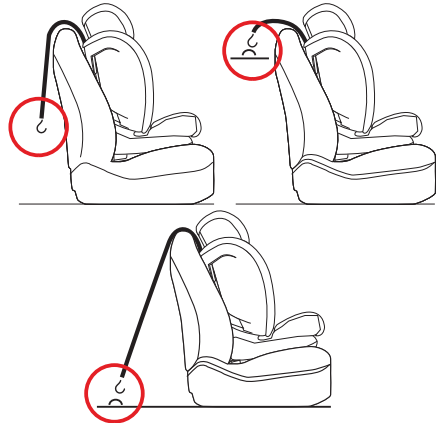
Montaż fotelika jest ZABRONIONY, jeśli siedzisko jest wyposażone tylko w pas biodrowy.



1. Zagłówek
2. Prowadnica pasa piersiowego (GRUPA I,II)
3. Prowadnia pasa biodrowego
4. Baza fotelika
5. Tapicerka
6. Nakładki na pasy
7. Pasy 5-punktowe
8. Klamra pasów 5-punktowych
9. Przycisk regulacji długości pasów 5-punktowych
10. Pasek do napinania pasów 5-punktowych
11. Dźwignia regulacji wysokości zagłówka
12. Pas TopTether
13. Dźwignia regulacji długości pasów
14. Zaczepy ISOFIX
15. Przyciski zwalniania zaczepów ISOFIX
16. Skorupa fotelika
17. Plastikowe prowadnice do kotwic systemu ISOFIX

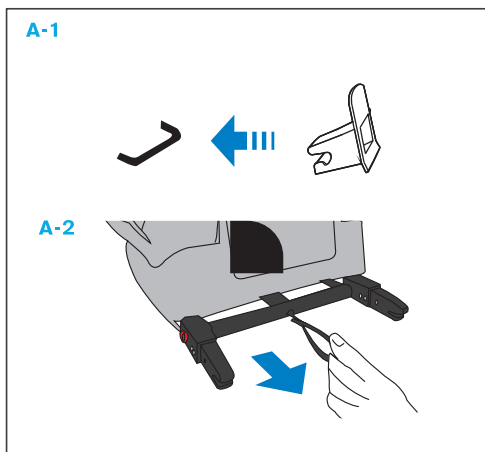


Punkty zaczepienia TopTether w samochodzie:



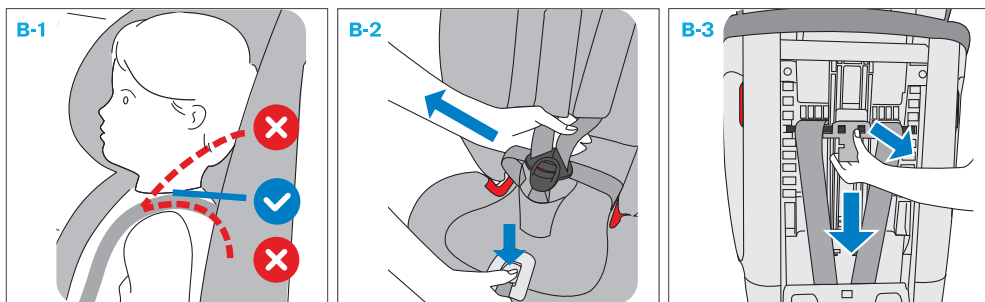
## 5 PRZYGOTOWANIE DO INSTALACJI

Jeśli twój pojazd nie jest standardowo wyposażony w prowadnice do kotwic systemu ISOFIX, użyj dwóch plastikowych prowadnic dołączonych do fotelika. Pomogą one w łatwym i bezbłędnym zamocowaniu fotelika. Wsunij prowadnicę w szczelinę między oparciem a siedziskiem i zahacz jej końcówkę o kotwicę ISOFIX, jak na rysunku (A-1). Pociągnij za pętlę znajdującą się z tyłu fotelika, aby wysunąć mocowania ISOFIX fotelika (A-2).



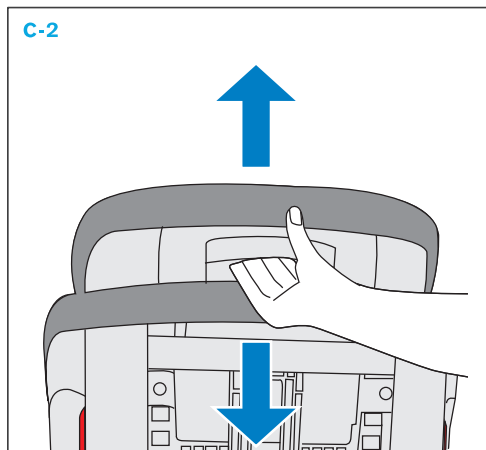
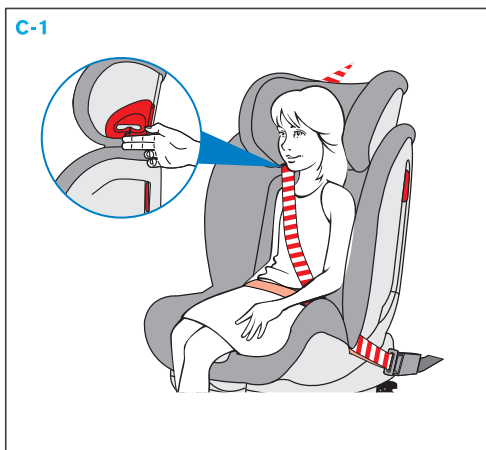
## 6 REGULACJA WYSOKOŚCI PASÓW 5-PUNKTOWYCH

Końcówki prawidłowo ustawionych pasów 5-punktowych powinny znajdować się tuż nad ramionami dziecka (B-1). Aby dopasować wysokość pasów 5-punktowych, zacznij od poluzowania pasów poprzez wciśnięcie przycisku z przodu siedziska oraz pociągnięcie pasów do siebie (B-2). Następnie wciśnij przycisk mechanizmu regulacji wysokości pasów znajdujący się z tyłu oparcia fotelika i pociągnij dźwignię regulacji wysokości pasów do siebie. Przesuń dźwignię do góry lub w dół i ustaw właściwą wysokość pasów fotelika. Puść dźwignię w celu zablokowania pozycji pasów (B-3).



## 7 REGULACJA WYSOKOŚCI ZAGŁÓWKI

Prawidłowo ustawiony zagłówek odpowiada za odpowiednią wysokość piersiowego pasa 3-punktowego, przeprowadzonego przez prowadnicę w zagłówku. Zagłówek powinien być ustawiony tak, aby między jego dolną częścią, a ramionami dziecka, była odległość mierzona na grubość dwóch palców dorosłej osoby (C-1). Aby dopasować wysokość zagłówek, pociągnij za dźwignię znajdującą się z tyłu zagłówka, a następnie przesuń zagłówek w górę lub w dół. Po ustawieniu właściwej wysokości, puść dźwignię w celu zablokowania zagłówka (punkt C-2). Dodatkowa mikro-regulacja jest możliwa za pomocą dźwigni dopasowania wysokości pasów.



## 8 INSTALACJA ZA POMOCĄ SYSTEMU ISOFIX + TOP TETHER (GRUPA I, 9-18 kg)

Upewnij się, że 5-punktowe pasy fotelika są zamontowane prawidłowo (patrz punkt 9).

Przygotuj mocowania Isofix (patrz punkt 5).

Dopasuj wysokość zagłówka i pasów (patrz punkty 6 i 7).

Wymij pas TopTether z tyłu fotelika. Połóż fotelik na siedzisku wyposażonym w zaczepy Isofix i TopTether przodem do kierunku jazdy. Przytrzymaj fotelik i wsuń kotwice Isofix we wcześniej przygotowane zaczepy (D-1), aż obydwie kotwice zablokują się, a wskaźniki na nich zmieniają kolor z czerwonego na zielony (D-2).

Mocno dociśnij fotelik do oparcia fotela samochodowego (D-3).

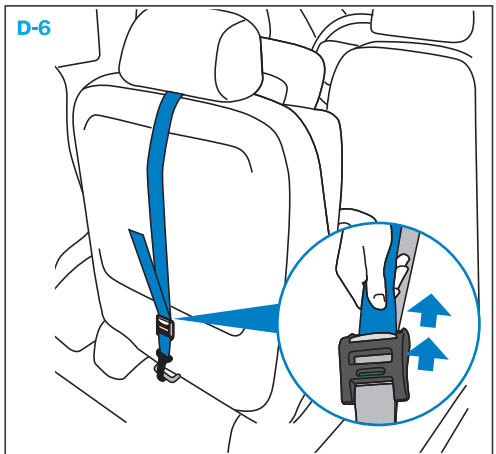
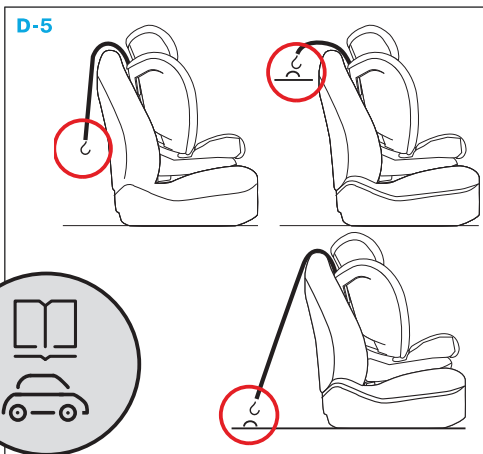
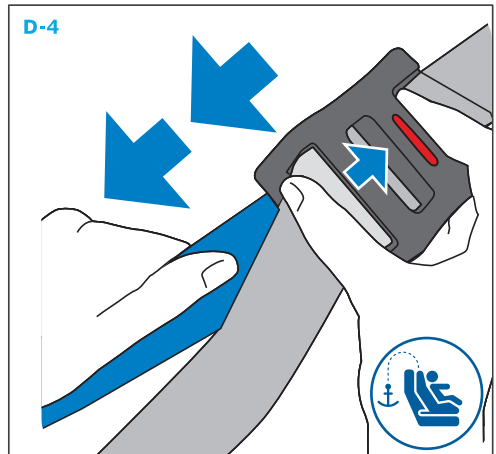
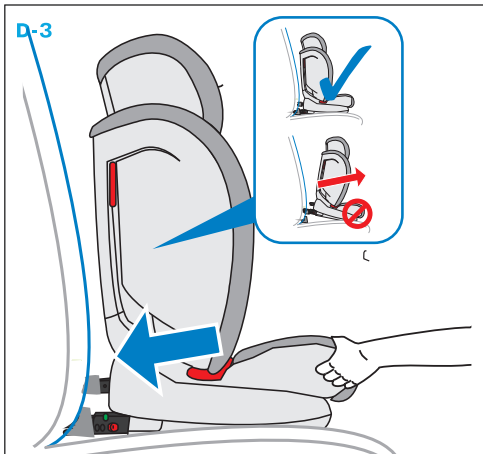
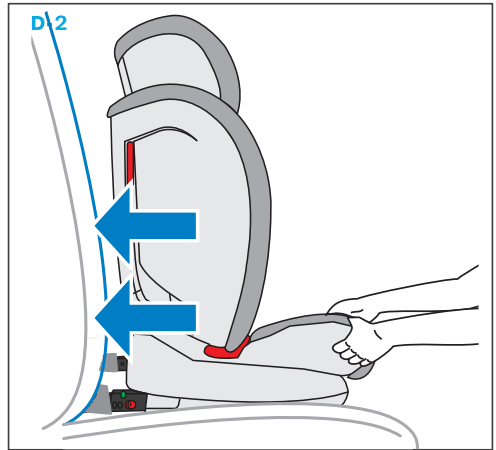
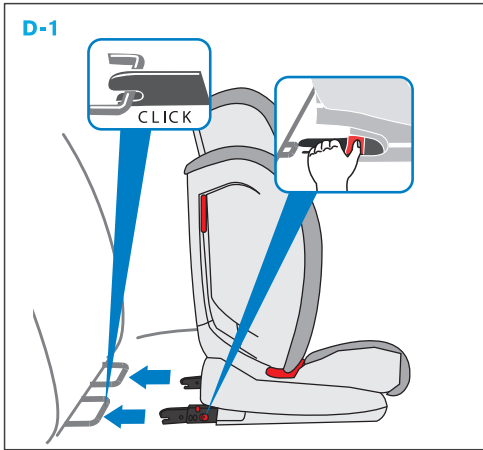
Spróbuj przesunąć fotelik z boku na bok, w celu upewnienia się, że jest prawidłowo zamocowany. Raz jeszcze sprawdź, czy wskaźniki na kotwicach Isofix zmieniły kolor na zielony.

Dopasuj długość pasa TopTether za pomocą napinacza (D-4).

Zaczepek kotwicę TopTether o mocowanie w samochodzie. Upewnij się, że mocowanie jest prawidłowo oznakowane symbolem TopTether. Mocowanie znajduje się zwykle na podsufitce, z tyłu oparcia fotela samochodowego, na podłodze bagażnika lub na półce bagażnika (D-5).

Napij pas TopTether poprzez pociągnięcie jego końcówki. Pas musi być napięty tak, by wskaźnik umieszczony na napinaczu zmienił kolor na zielony (D-6).





Im ciaśniej pasy będą przylegały do ciała dziecka, tym lepszą ochronę zapewnią. Postaraj się, aby między ciałem dziecka a pasami nie powstawała przestrzeń większa niż grubość dwóch palców osoby dorosłej. Przed zapięciem dziecka w foteliku, zdejmij grube ubrania (zimowe kurtki, polary itp.).

Wciśnij przycisk regulacji długości pasów, znajdujący się z przodu siedziska i jednocześnie pociągnij za obydwa pasy naramienne, w celu ich poluzowania (nie ciągnij za nakładki na pasy) (E-1).

Rozepnij pasy, poprzez wciśnięcie czerwonego przycisku na sprzączce pasów. Wyjmij końcówki klamry ze sprzączki (E-2).

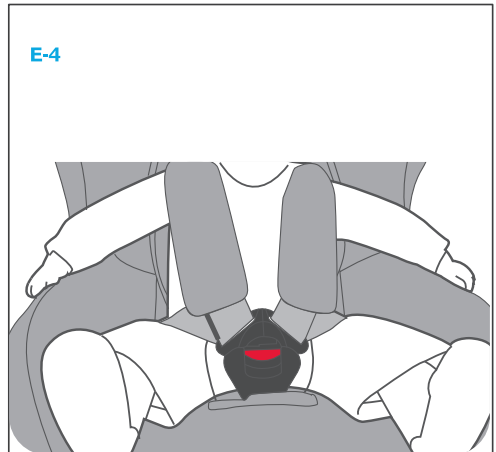
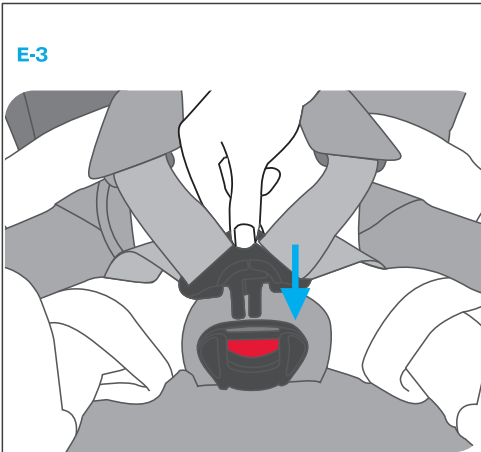
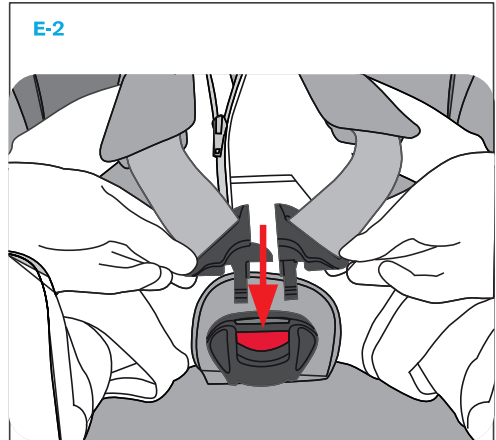
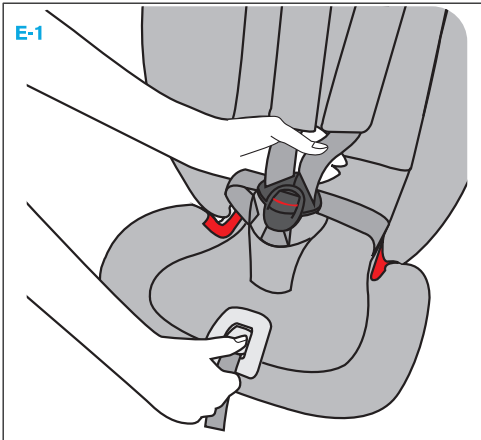
Posadź dziecko w foteliku i załóż pasy na jego ramiona.

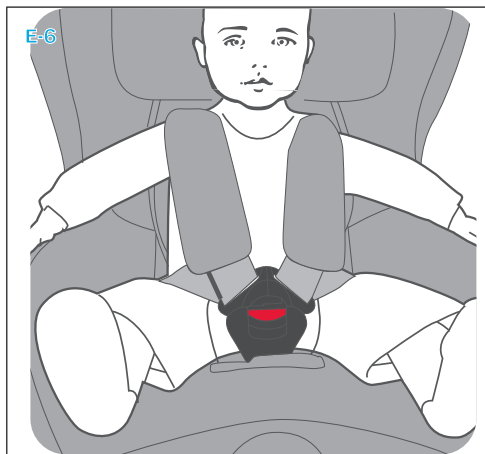
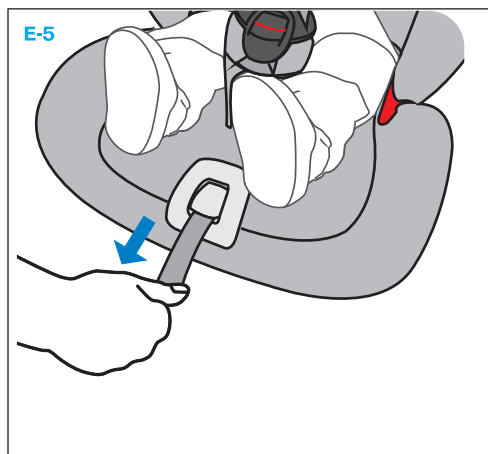
Połącz obydwie części klamry pasów i zapnij je w sprzączce, aż usłyszysz odgłos kliknięcia (E-3, E-4).

Pociągnij za pasek z przodu siedziska, w celu napięcia pasów naramiennych (E-5).

Pociągnij za pasy w celu upewnienia się, że są prawidłowo zapięte.

Upewnij się, że nakładki na pasy spoczywają na ramionach dziecka (E-6).



**10****INSTALACJA ZA POMOCĄ 3-PUNKTOWYCH PASÓW SAMOCHODOWYCH (GRUPA I, 9-18 kg)**

Upewnij się, że 5-punktowe pasy fotelika są zamontowane prawidłowo (patrz punkt 9).

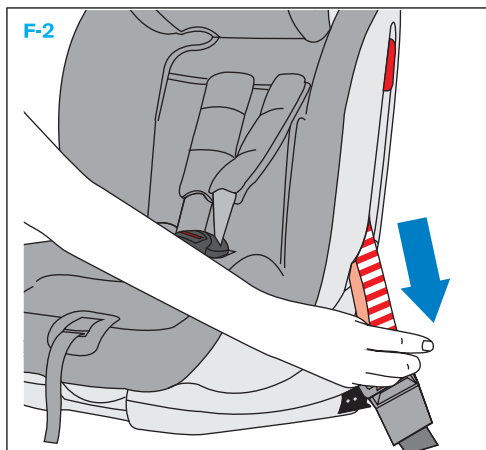
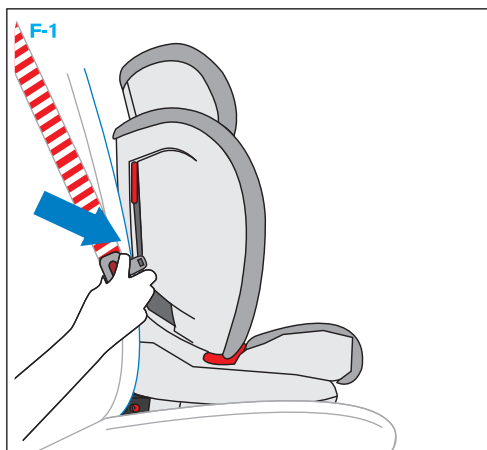
Dopasuj wysokość zagłówka i pasów (patrz punkty 6 i 7).

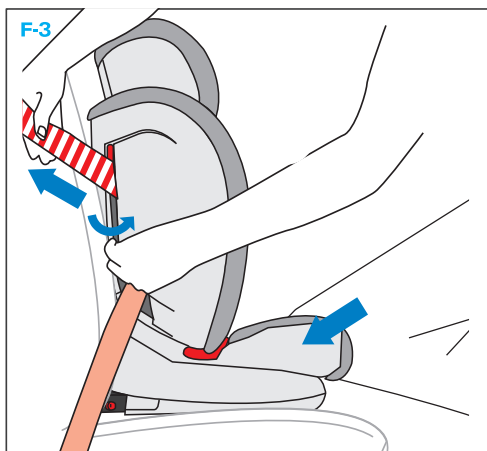
Położ fotelik na siedzeniu samochodowym przodem do kierunku jazdy i dociśnij fotelik mocno do oparcia.

Rozwiń 3-punktowy pas samochodowy i przeprowadź przez prowadnicę w otworze w skorupie fotelika (F-1).

Zapnij klamrę pasa samochodowego w sprzączce (F-2).

Po stronie związca pasa samochodowego, otwórz kłapkę napinacza pasa w foteliku. Przeprowadź odcinek piersiowy pasa przez napinacz. Przytrzymaj fotelik, kłękając na siedzisko i napnij odcinek piersiowy pasa samochodowego, pociągając go w kierunku napinacza. Następnie zapnij kłapkę napinacza w foteliku (F-3). Upewnij się, że pasy przebiegają prawidłowo przez prowadnice, są odpowiednio napięte i nie są poskręcane.





## 11 INSTALACJA ZA POMOCĄ PASÓW SAMOCHODOWYCH I TOP TETHER (GRUPA II, 9-25kg)

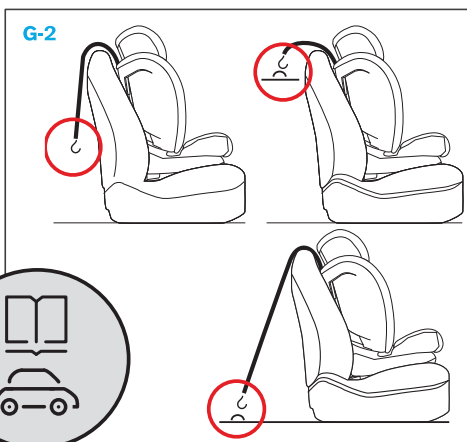
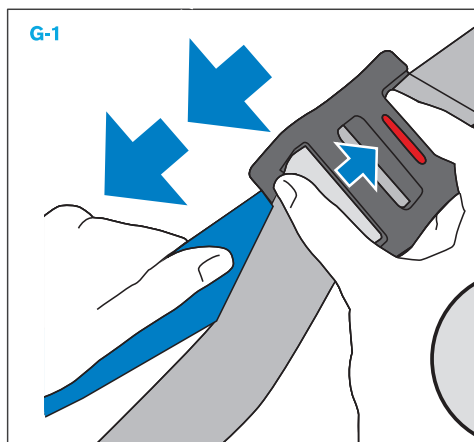
W przypadku instalacji fotelika za pomocą pasów 3-punktowych i pasa TopTether, możliwe jest przewożenie dziecka o wadze 15-25 kg zapiętego w pasy 5-punktowe fotelika.

Postępuj zgodnie z instrukcją z punktu 10 i zamontuj fotelik przy pomocy 3-punktowych pasów samochodowych. Dopasuj długość pasa TopTether za pomocą napinacza (G-1).

Zaczeć kotwicę TopTether o mocowanie w samochodzie. Upewnij się, że mocowanie jest prawidłowo oznakowane symbolem TopTether (G-2).

Napnij pas TopTether poprzez pociągnięcie jego końcówki. Pas musi być napięty tak, by wskaźnik umieszczony na napinaczu zmienił kolor na zielony (G-3).

Aby zapiąć dziecko pasami 5-punktowymi, postępuj zgodnie z instrukcją w punkcie 9.





**12** INSTALACJA ZA POMOCĄ 3-PUNKTOWYCH PASÓW SAMOCHODOWYCH (GRUPA II, III 15-36 kg)

Przed instalacją fotelika, zdemontuj 5-punktowe pasy fotelika (patrz punkt 14).

Dostosuj zagłówek do wzrostu dziecka (patrz punkt 7).

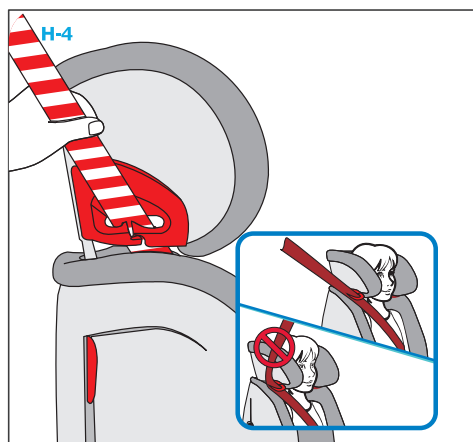
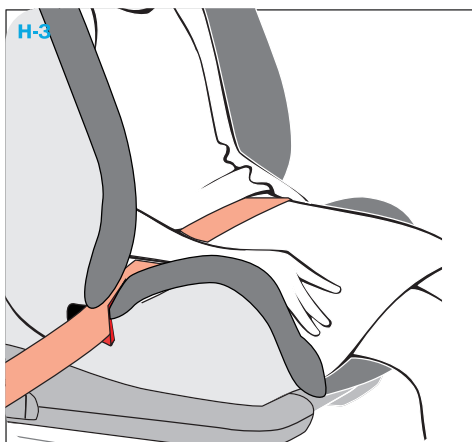
(OPCJONALNIE) Zamocuj fotelik za pomocą zaczepów Isofix i TopTether (patrz punkt 8). Rozwiązanie to powinno zapewnić większą stabilność fotelika w samochodzie.

Posadź dziecko w foteliku. Przeprowadź pas samochodowy z przodu fotelika (H-1). Zapnij klamrę pasów w sprzączce i ulóż pas biodrowy i dolną część pasa piersiowego w dolnych prowadnicach za podłokietnikami (H-2, H-3).

Przeciagnij górną część pasa piersiowego przez czerwoną prowadnicę w zagłówku, od strony związca pasa samochodowego. Upewnij się, że pas znajduje się wewnątrz prowadnicy i nie jest poskręcany (H-4).

Napij pas, pociągając jego piersiową część w kierunku związca pasa. Upewnij się, że pas piersiowy przebiega przez środek obojczyka dziecka. Jeśli pas jest zbyt blisko szyi dziecka, należy dopasować wysokość zagłówka (patrz punkt 7).



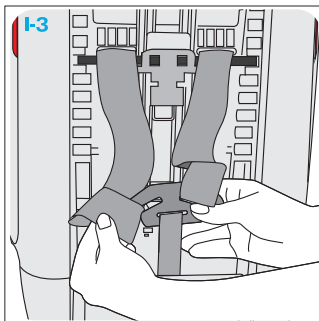
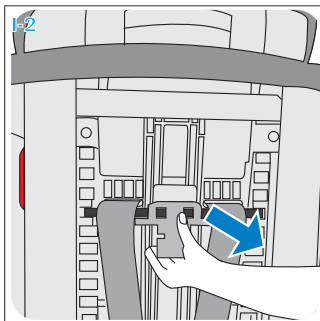
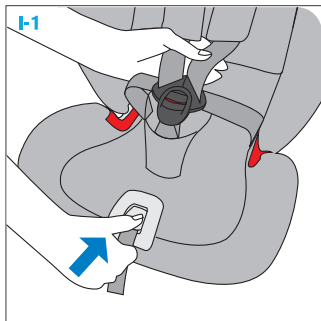


### 13 DEMONTAŻ FOTELIKA

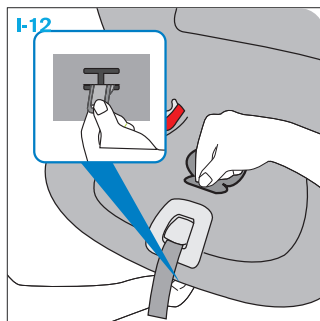
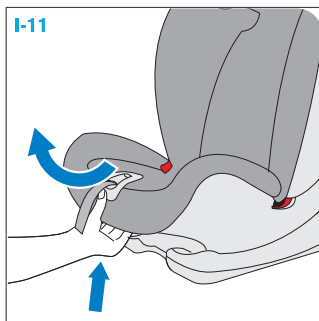
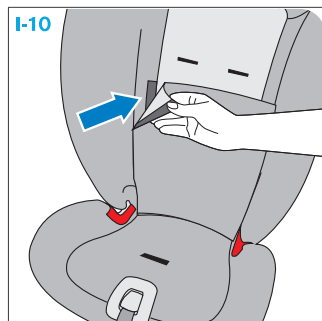
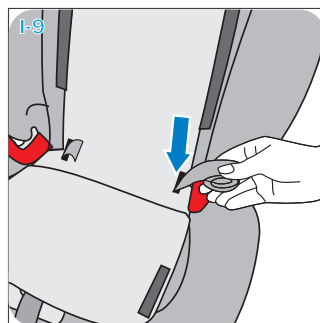
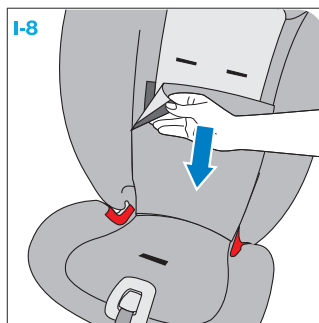
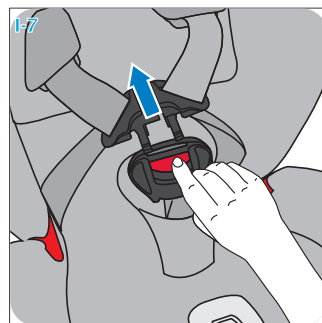
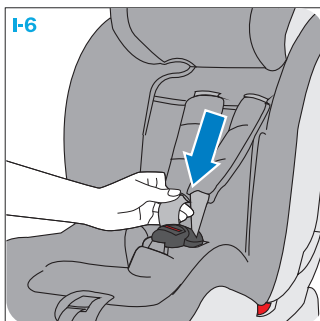
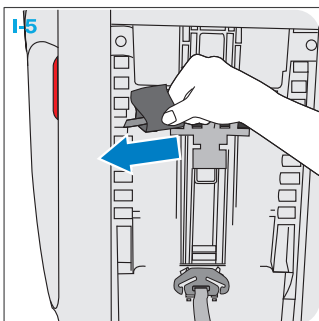
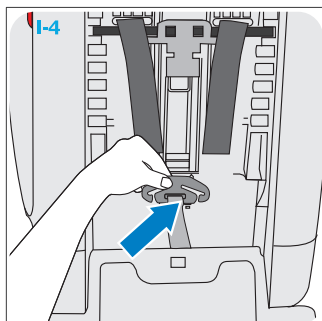
Aby zdemontować fotelik zamocowany za pomocą zaczepów Isofix i TopTether, zacznij od przyciśnięcia przycisków odblokowujących na zaczepach Isofix. Następnie poluzuj pas TopTether i odcep go z kotwicy. Wyjmij fotelik i wsuń zaczepy Isofix do skrupy fotelika.

### 14 DEMONTAŻ 5-PUNKTOWYCH PASÓW NARAMIENNYCH

Zacznij od maksymalnego poluzowania pasów, poprzez wciśnięcie i przytrzymanie przycisku z przodu siedziska oraz pociągnięcie pasów naramiennych (I-1).  
Wciśnij przycisk regulacji wysokości pasów, znajdujący się z tyłu fotelika i pociągnij dźwignię do siebie (I-2).  
Ustaw dźwignię regulacji pasów w najwyższej pozycji.  
Zsuń końcówki pasów naramiennych z metalowej kotwicy (I-3) i włóż kotwicę w miejsce przeznaczone na jej przechowanie (I-4).



Zsuń pętelki pasów naramiennych z prętów po bokach dźwigni do regulacji wysokości pasów (I-5).  
 Pociągnij za pasy naramienne z przodu fotelika i wysuń je ze szczeliny (I-6).  
 Wciśnij czerwony przycisk na sprzączce pasów i wyjmij kłammer pasów ze sprzączki (I-7).  
 Pociągnij za środkową część tapicerki, oderwij ją od rzepów znajdujących się pod spodem i odchyl do przodu (I-8).  
 Wsuń końcówki pasów biodrowych w szczeliny znajdujące się pod tapicerką (I-9).  
 Przyczep tapicerkę za pomocą rzepów do skorupy fotelika (I-10).  
 Pociągnij za dźwignię do regulacji nachylenia i wychył fotelik maksymalnie do przodu (I-11).  
 Wyjmij metalową blaszkę, przytrzymującą na miejscu sprzączkę pasów fotelika poprzez jej przekręcenie i przeciągnięcie przez szczelinę w skorupie fotelika (I-12).  
 Ponowne założenie pasów polega na wykonaniu czynności odwrotnych do powyższych, w odwrotnej kolejności.



Prawidłowe działanie klamry pasa ma niezwykle ważny wpływ na bezpieczeństwo dziecka podczas jazdy. Najczęstszą przyczyną wadliwego funkcjonowania klamry pasów są zanieczyszczenia w postaci kurzu lub ciał obcych. Powoduje to takie problemy jak:

- zaczepy pasów uwalniane są powoli po naciśnięciu czerwonego przycisku zwalnającego
- nie można skutecznie zapiąć pasów (zaczepy wysuwają się po próbie zapięcia pasów)
- zaczepy pasów łączą się z pozostałą częścią zapięcia, jednak nie słychać kliknięcia
- pojawiają się trudności przy próbie zapięcia pasów (wyczuwalny jest opór)
- odblokowanie zapięcia pasów jest możliwe tylko przy użyciu dużej siły

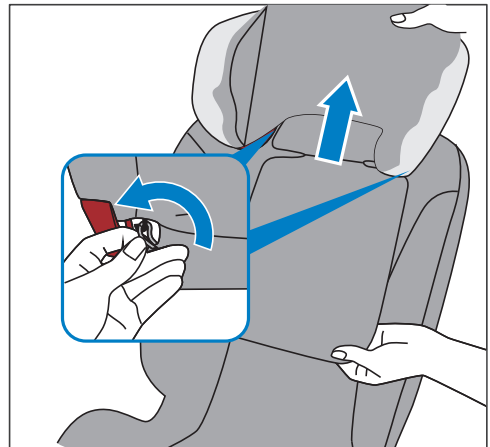
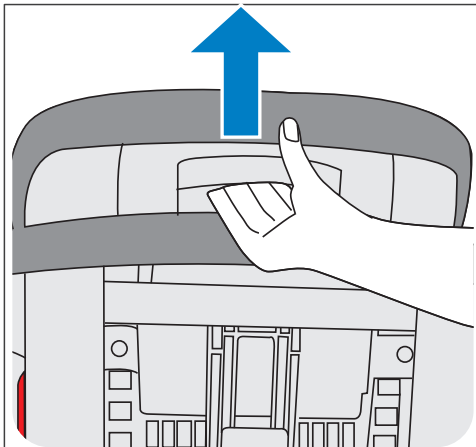
Jeśli występują wyżej opisane problemy, należy wyczyścić zapięcie pasów, aby zapewnić jego prawidłowe działanie. Czyszczenie klamry pasów:

1. Otworzyć zapięcie pasów (wcisnąć czerwony przycisk).
2. Wyjąć klamrę z ochraniacza krokowego.
3. Wychylić fotelik maksymalnie do przodu.
4. Przeciągnąć metalową płytkę służącą do mocowania klamry pasów przez otwór w siedzisku fotelika (od spodu fotelika).
5. Włożyć zapięcie pasów do ciepłej wody wymieszanej z płynem do mycia naczyń na co najmniej godzinę. Następnie opłukać i pozostawić do całkowitego wyschnięcia.

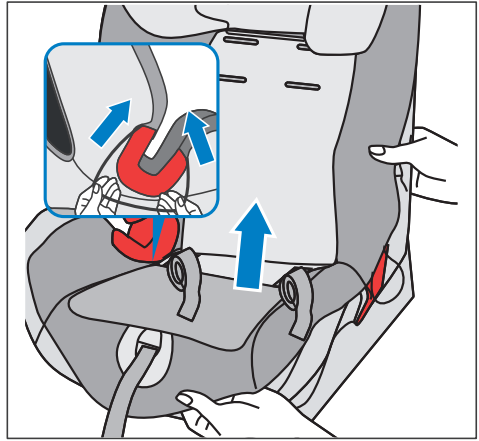
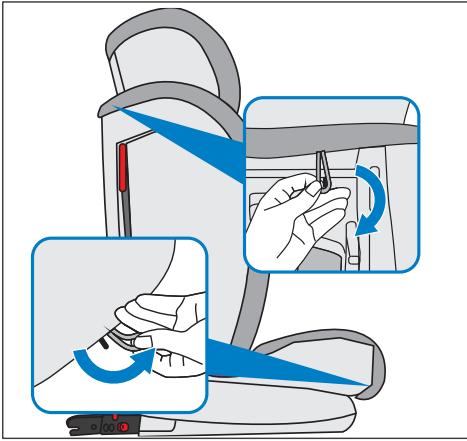
Należy pamiętać, aby stosować wyłącznie oryginalny pokrowiec (tapicerka) **Caretero Volante Fix**, ponieważ stanowi on integralny element fotelika i odgrywa ważną rolę w prawidłowym jego funkcjonowaniu.

- zabronione jest używanie fotelika dziecięcego bez pokrowca
- zalecane jest pranie ręczne pokrowca w wodzie z dodatkiem delikatnego detergentu (w temperaturze do 30°C)
- elementy z tworzywa sztucznego można czyścić, używając wody z mydłem (zabrania się stosowania agresywnych środków czyszczących, np.: rozpuszczalników)
- pasy można czyścić przy użyciu letniej wody z mydłem
- wkładki naramienne można czyścić przy użyciu letniej wody z mydłem
- części plastikowe fotelika należy czyścić wilgotną szmatką
- nie wolno używać silnych detergentów do czyszczenia elementów plastikowych fotelika, gdyż może to prowadzić do degradacji i uszkodzenia tych elementów

Tapicerkę można wyprać ręcznie w niskiej temperaturze i przy użyciu delikatnych środków piorących. Aby zdjąć tapicerkę, postępuj zgodnie z rysunkami poniżej.







# KARTA GWARANCYJNA

Imię: \_\_\_\_\_

Nazwisko: \_\_\_\_\_

Kod pocztowy: \_\_\_\_\_

Miejscowość: \_\_\_\_\_

Telefon (wraz z kierunkowym): \_\_\_\_\_

Adres e-mail: \_\_\_\_\_

Produkt: \_\_\_\_\_

Model: \_\_\_\_\_

Kolor/wzór: \_\_\_\_\_

Akcesoria: \_\_\_\_\_

Data zakupu: \_\_\_\_\_

Kupujący (podpis): \_\_\_\_\_

Sprzedawca: \_\_\_\_\_

Dowiedz się więcej o tym produkcie i marce Caretero.

**DYSTRYBUTOREM MARKI JEST:**

**IKS 2 Mucha Sp. J.**

ul. Rybnicka 9, 43-190 Mikołów, Polska

+48 32 226 06 06

e-mail: caretero@caretero.pl, www.caretero.pl



 [www.caretero.pl](http://www.caretero.pl)

# WARUNKI GWARANCJI

1. **IKS 2 Mucha Sp. J.** udziela gwarancji na zakupiony produkt w okresie 12 miesięcy od daty zakupu.
2. Gwarant zapewnia nabywcy prawidłowe działanie produktu przy użytkowaniu zgodnym z jego przeznaczeniem i instrukcją użytkowania.
3. Wady produktu wykryte w okresie gwarancji będą bezpłatnie usuwane w terminie 21 dni od daty dostarczenia go, za pośrednictwem Sprzedawcy, do Serwisu. Okres gwarancji zostanie przedłużony o czas naprawy.
4. W przypadku wykrycia wady lub wystąpienia problemów z użytkowaniem, należy zwrócić się do punktu sprzedaży detalicznej z reklamowanym produktem, wypełnioną kartą gwarancyjną oraz przypiętym paragonem lub innym dowodem zakupu.
5. Reklamowany produkt należy oddać do naprawy w stanie czystym.
6. Podstawowym sposobem załatwienia reklamacji jest naprawa produktu przywracająca jego wartość użytkową.
7. Fakt i datę wykonania naprawy gwarancyjnej Serwis poświadcza na uniwersalnej karcie gwarancyjnej.
8. Gwarancja obowiązuje na terenie Rzeczypospolitej Polskiej.
9. Gwarancja przysługuje jedynie pierwotnemu nabywcy i nie podlega przeniesieniu na inne osoby lub podmioty.
10. Gwarancja na sprzedany produkt nie wyłącza, nie ogranicza ani nie zawiesza uprawnień kupującego wynikających z niezgodności towaru z umową.
11. Wszelkie inne sprawy i spory będą rozstrzygane przez odpowiedni sąd.
12. Zalecamy przechowywanie oryginalnego opakowania w celu zabezpieczenia produktu przed uszkodzeniami mogącymi nastąpić podczas transportu do Serwisu.
13. Gwarancja nie obejmuje:
  - uszkodzeń powstałych w wyniku niewłaściwego przechowywania
  - uszkodzeń mechanicznych i termicznych powstałych w wyniku niewłaściwego użytkowania, bądź użytkowania niezgodnego z instrukcją użytkowania
  - zmiany koloru (odbarwienia) tkaniny przy silnym nasłonecznieniu lub stosowaniu niewłaściwych środków chemicznych
  - rozdarcia tkaniny wynikającego z winy nabywcy
  - naturalnego zużycia elementów będącego wynikiem eksploatacji
  - sytuacji, w której produkt nie został dostarczony do Serwisu w komplecie z oryginalnym dowodem zakupu
  - uszkodzeń powstałych w wyniku upadku
  - prób naprawy produktu lub jakichkolwiek zmian konstrukcyjnych wykonywanych przez osoby trzecie

data zgłoszenia	data naprawy	opis uszkodzenia	pieczętka serwisu



Dowiedz się więcej o tym produkcie i marce Caretero.

**DYSTRYBUTOREM MARKI JEST:**

**IKS 2** - Centrum Dystrybucji Artykułów Dziecięcych  
ul. Rybnicka 9, 43-190 Mikołów, Polska

+48 32 226 06 06

e-mail: [caretero@caretero.pl](mailto:caretero@caretero.pl), [www.caretero.pl](http://www.caretero.pl)



Zeskanuj kod QR i dowiedz się więcej o tym produkcie.

